



Portret Michała Jerzego Wandalina Mniszcha (1742–1806) z córką Elżbietką i pieskiem Kiopkiem według Marcello Bacciarellego, po 1795, olej na płótnie, Muzeum Narodowe w Warszawie, MP 4709 MNW, źródło: [cyfrowe.mnw.art.pl](http://cyfrowe.mnw.art.pl)

---

**PIOTR HAPANOWICZ**

Muzeum Krakowa

ORCID: 0000-0001-8865-1470

## Musaeum Polonicum

## Michała Jerzego Wandalina

## Mniszcha

Michał Jerzy Wandalin Mniszech<sup>[1]</sup> urodził się w 1742 roku<sup>[2]</sup> w Dziewięczyżu na Rusi. Pochodził z zamożnego rodu magnackiego. Był synem wojewody podlaskiego Jana Karola i Katarzyny z Zamoyskich, wnukiem kasztelana krakowskiego i marszałka wielkiego koronnego Józefa Wandalina. Młody Mniszech kształcił się w pijarskim Collegium Nobilium w Warszawie, które miało wychowywać synów magnatów i bogatej szlachty jako przyszłą elitę społeczeństwa w poczuciu obywatelskiej odpowiedzialności za losy kraju. Szkoła ta wyróżniała się spośród innych szkół ówczesnej Rzeczypospolitej nowatorstwem programowym i wychowawczym. Edukację Mniszcha wspierał Feliks Łoyko (1717–1779), dyplomata, ekonomista i działacz polityczny, zaprzyjaźniony z jego rodziną. Po przedwczesnej śmierci ojca w 1759 roku Mniszech pozostawał pod opieką stryja, marszałka nadwornego koronnego

---

[1] Szerzej o Mniszchu pisali: J. Bartoszewicz, *Michał Jerzy Mniszech*, „Biblioteka Warszawska” 1852, t. IV, s. 478–504; A. Rosner, *Mniszech Michał Jerzy Wandalin*, w: *Polski słownik biograficzny* [dalej jako PSB], t. XXI, Wrocław 1976, s. 480–484; M. Bratuń, „*Ten wykwinny, wykształcony Europejczyk*”. *Zagraniczne studia i podróże edukacyjne Michała Jerzego Wandalina Mniszcha w latach 1762–1768*, Opole 2002.

[2] Często podawana jest błędna data 1748. Por. A. Rosner, dz. cyt., s. 480.

Jerzego Augusta, przywódcy stronnictwa dworskiego w czasach króla Augusta III. W wieku zaledwie osiemnastu lat, w 1760 roku został pułkownikiem chorągwi pancernej, trzy lata później otrzymał starostwa jaworowskie i staryzawskie. W 1762 roku wyjechał do Szwajcarii, gdzie kształcił się pod okiem wybitnego uczonego, naturalisty i kalwińskiego pastora Éliego Bertranda (1713–1797)<sup>[3]</sup>. W Szwajcarii młody Mniszech został członkiem honorowym berneńskiej Société Économique; fundując nagrody w konkursach na rozprawy dotyczące rolnictwa. W 1763 roku w Genewie poznał Woltera. W latach 1765–1768 Mniszech podróżował z bratem i preceptorem Éliem Bertrendem po Europie: odwiedził Niemcy, Holandię, Anglię, Francję, Włochy i Austrię<sup>[4]</sup>. Głównym celem tych wojaży było zapoznanie się z zagadnieniami związanymi z szeroko pojętą ekonomią polityczną, na drugim miejscu był rozwój estetyczny, podziwianie zabytków sztuki i architektury<sup>[5]</sup>. Do swych podróży Mniszech był wszechstronnie przygotowany, w ich trakcie prowadził szczegółowe diariusze. Był baczny obserwatorem, żywo interesował się ekonomią, problemami społecznymi, nauką i sztuką. Jego chłonny, krytyczny i spostrzegawczy umysł czerpał nowości epoki Oświecenia z pierwszej ręki. W Paryżu gościł w słynnym salonie Madame Marie Thérèse Rodet Geoffrin (1699–1777). W 1766 roku przebywał w Londynie. Wśród pełnych entuzjazmu opisów londyńskich muzeów oraz tamtejszych zabytków szczególnie cenny jest opis *Observations sur le Musée Britannique* poświęcony British Museum. Bardzo wysoko ocenił w swoim diariuszu tę instytucję<sup>[6]</sup>. W latach 1767–1768 podróżował po

[3] O. Fatio, *Bertrand Elie (1713–1797)*, in *Historisches Lexikon der Schweiz*, ed. M. Jorio, Vol. 2, Basel 2003, s. 334.

[4] M. Bratuń, dz. cyt., s. 151–228; tenże, *Die polnische Deutschlandreise in der zweiten Hälfte des 18. Jahrhunderts am Beispiel von Graf Michael Georg Mniszechs Reisebeschreibung 1765*, „Das Achtzehnte Jahrhundert”, J. 24, H. 1, Wolfenbüttel 2000, s. 13–24; tenże, *Paris aux yeux des jeunes Sarmates éclairés en 1766–1767 d’après une correspondance inédite de Joseph et Michel-Georges Mniszech*, „Studies on Voltaire and the Eighteenth Century”, V. 371, Oxford 1999, s. 257–274.

[5] Tenże, „Ten wykwinny, wykształcony Europejczyk”..., dz. cyt., s. 151–153.

[6] Tamże, s. 103–149. Por. K. Malinowski, *Prekursorzy muzeologii polskiej*, Warszawa 1970, s. 13–15; Z. Libiszowska, *Życie polskie w Londynie w XVIII w.*, Warszawa 1972, s. 28–29.

Włoszech<sup>[7]</sup>. Mniszech przejawiał wyjątkowe zainteresowanie architekturą i sztuką. Z kart jego diariusza poświęconych Florencji na uwagę zasługuje szczególnie, metodyczny opis Galerii Uffizi<sup>[8]</sup>.

Po powrocie do kraju, w 1768 roku Mniszech, człowiek o wysokiej kulturze osobistej, wszechstronnie wykształcony i przejęty ideami Oświecenia szybko znalazł się w otoczeniu króla Stanisława Augusta Poniatowskiego, włączając się w nurt planowanych reform w państwie. W mojej opinii był to w życiu Mniszcha okres największej kreatywności pod względem koncepcyjnym. Jego poglądy były nowoczesne, tchnęły świeżością, zaskakiwały celnym ujęciem. Ksiądz Grzegorz Piramowicz (1735–1801), znany pedagog, działacz oświatowy, określał go trafnie jako człowieka wykazującego się chęćiami i przydatnością w działalności publicznej, a także znajomością kultury i prawa<sup>[9]</sup>. Jako literat, historyk, kolekcjoner i wyrafinowany esteta Mniszech należał do grona najbliższych współpracowników króla, był jego doradcą w sprawach naukowych i kulturalnych. Uczestniczył w organizowanych przez monarchę na Zamku Królewskim w Warszawie obiadach czwartkowych, które gromadziły elitę umysłową Rzeczypospolitej. Zapewne podczas dyskusji na tych spotkaniach przedstawił pomysły swoich dzieł, takich jak: *Projekt ufundowania Universitatis Scientiarum, albo powszechnego zbioru mędrców w Królestwie Polskim* (1772)<sup>[10]</sup>; *Myśli o geniuszu* (1775) oraz *Myśli względem założenia Musaeum Polonicum* (1775). W 1777 roku wydał w Warszawie rozprawę *Kazimierz Wielki*. Praca ta miała wejść w skład „polskiego Plutarcha”, czyli polskiej wersji *Żywotów sławnych mężów*, projektowanego przez Stanisława Augusta. W 1777 roku Mniszech mocno zaangażowany w projekty naukowe i kulturalne był współtwórcą Towarzystwa Nauk Fizycznych. Na comiesięcznych jego zebraniach

[7] M. Bratuń, *Królestwo Sardynii i Turyn w relacjach podróżniczych Michała Jerzego Wandalina Mniszcha z roku 1767*, „Italica Wratislaviensia” 2014, nr 5; F. Passetti, *Un giovane polacco a Parma nel 1767*, „Aurea Parma” 1991, nr 75, IX–XII, s. 235–238.

[8] Szerzej: M. Wrześniak, *Florencja-muzeum. Miasto i jego sztuka w oczach polskich podróżników*, Kraków 2013, s. 24, 25, 99–114; B. Biliński, *Firenze nei „Journaux des Voyages” (1767) di Michele Mniszech*, „Biuletyn Historii Sztuki” 1995, R. LVII, nr 1–2, s. 83–92.

[9] J. Powidzki, „Muzeum Polskie” Michała Mniszcha, „Muzealnictwo” 1955, nr 4, s. 5.

[10] T. Mańkowski, *Galeria Stanisława Augusta*, Lwów 1932, s. 17.

odczytywano rozprawy, demonstrowano doświadczenia, a nawet wynalazki, w przyszłości towarzystwo zamierzało podjąć działalność wydawniczą i – jak się wydaje – rozszerzyć swój profil o działalność literacko-krytyczną. W 1777 roku Mniszech został powołany w skład Towarzystwa do Ksiąg Elementarnych, organu Komisji Edukacji Narodowej (KEN). Towarzystwo to powołane było do opracowywania nowych programów i podręczników dla zreformowanych szkół, z czasem przejęło nadzór nad całym procesem edukacyjnym oraz prowadziło prace ustawodawcze. Mniszech przewodniczył wielu posiedzeniom tego gremium, był między innymi inicjatorem napisania polskich podręczników architektury dla szkół KEN. Według relacji ks. Alojzego Osieńskiego (1770–1842), dla ułatwienia młodzieży nauki prawa Mniszech opracował tablicę *Układ prawodawstwa* (Warszawa 1777), a dla ułatwienia nauki historii analogiczną tablicę *Układ umiejętności historii narodowej* (rkps). Był także autorem pism pedagogicznych, dotyczących zwiedzania przez młodzież obcych krajów. W 1777 roku został komisarzem KEN; w jego gestii pozostawał departament wołyński. Sprawował też nadzór nad finansami KEN.

Kolejny etap jego życia związany był z szybką karierą dygnitarską, Mniszech sprawował wysokie stanowiska urzędnicze w państwie. W październiku 1777 roku otrzymał urząd cześnika wielkiego koronnego, w maju 1778 roku awansował na sekretarza wielkiego litewskiego. W tym też roku otrzymał Order Orła Białego. W tym czasie związki Mniszcha z królem Stanisławem Augustem Poniatowskim zacieśniły się. W 1781 roku poślubił Urszulę z Zamoyskich, ukochaną siostrzenicę monarchy. Jak pisze Julian Bartoszewicz, dzięki temu małżeństwu Mniszech „wszedł do rodziny królewskiej i zajął znakomite w niej miejsce”<sup>[11]</sup>, oczywiście przyspieszyło to też znacznie jego karierę. W maju 1781 roku objął urząd ministerialny, został marszałkiem nadwornym litewskim. Wkrótce potem gościł króla w swojej rezydencji w Wiśniowcu. W 1782 roku został wybrany do Rady Nieustającej, najwyższej władzy administracyjnej Rzeczypospolitej, w latach 1782–1786 przewodniczył jej Departamentowi Policji. Największym osiągnięciem w jego karierze politycznej był urząd marszałka wielkiego koronnego, który sprawował w latach 1783–1793. Marszałek wielki koronny był pierwszym „ministrem” w Koronie Królestwa Polskiego, miał dbać

[11] J. Bartoszewicz, *Michał Jerzy Mniszech*, dz. cyt., s. 488.

o bezpieczeństwo osobiste monarchy i spokój w miejscu jego przebywania. Kompetencje tego urzędu były zbliżone do współczesnego ministra spraw wewnętrznych. Był niejako pełnomocnikiem króla w kontaktach z otoczeniem, na wszystkich publicznych wystąpieniach poprzedzał króla. Decydował o dopuszczeniu na audiencji, przyjmował jako pierwszy zagraniczne poselstwa. Był też mistrzem ceremonii państwowych i dworskich. Mniszech poświęcał wiele czasu sprawowaniu urzędu marszałka. Dbał o utrzymanie porządku i spokoju na terenie Warszawy. Był znany z troski o wygląd zewnętrzny stolicy.

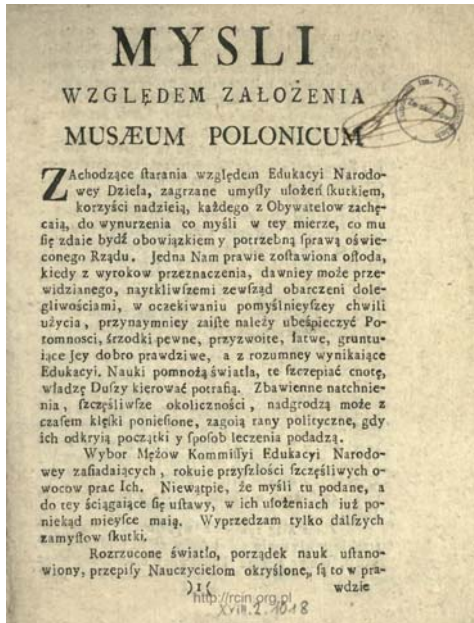
W 1787 roku, ciesząc się zaufaniem króla i łaskami carycy Rosji Katarzyny II, uczestniczył w spotkaniu tych monarchów w Kaniowie. Był zwolennikiem kompromisu króla z rodem książąt Czartoryskich. W czasie obrad Sejmu Czteroletniego jego „gwiazda zachodzi”, jak pisał Bartoszewicz, nie odznaczał się szczególną aktywnością, należał do przeciwników stronnictwa patriotycznego. Bronił uprawnień królewskich i senatu, swobód szlacheckich<sup>[12]</sup>. Występował przeciwko likwidacji Rady Nieustającej i przeciwko zerwaniu z Rosją. Był zwolennikiem orientacji prorosyjskiej, tylko w sojuszu z Katarzyną II widział szansę na przeprowadzenie stopniowych reform w Rzeczypospolitej. Od 1791 roku przewodniczył Komisji Policji. Uchodził za człowieka związanego z ambasadorem rosyjskim Otto Magnusem von Stackelbergiem, ale niesłusznie oskarżano go, że był opłacany przez Rosjan. Działalność Mniszcha jako marszałka budziła emocje, krytykowano go za nadużycia władzy w Warszawie. W czasie dyskusji nad wprowadzeniem prawa o miastach opowiedział się jednak za zezwoleniem mieszczanom na kupowanie majątków ziemskich, za dopuszczeniem ich do stopni oficerskich, do wyższych godności duchownych i funkcji urzędniczych. Ustawę rządową, czyli Konstytucję 3 maja przyjął z ukrytym niezadowoleniem. Niedobrze układały się jego relacje z nowymi władzami Warszawy na czele z Ignacym Wyssogotą Zakrzewskim.

W okresie wojny w obronie Konstytucji 3 maja wobec ultimatum Katarzyny II poparł decyzję króla z 23 lipca 1792 roku o przystąpieniu do konfederacji targowickiej i kapitulacji wojska<sup>[13]</sup>. Po zajęciu kraju przez wojska rosyjskie przywrócono Mniszchowi jurysdykcję marszałkowską w Warszawie;

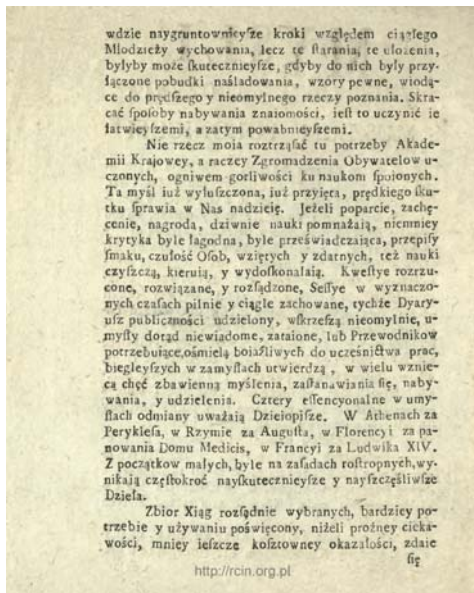
[12] Tamże, s. 500.

[13] K. Zienkowska, *Stanisław August Poniatowski*, Wrocław 1998, s. 354.





Strona tytułowa *Mysli względem założenia Musaeum Polonicum*, źródło: Repozytorium Cyfrowe Instytutów Naukowych



we wrześniu 1792 roku wprowadził cenzurę rewolucyjną, wydał uniwersał nakazujący meldowanie wszystkich przybywających do Warszawy. Jednocześnie jednak Mniszech starał się bojkotować niektóre zarządzenia nowych władz związanych z Targowicą. W kwietniu 1793 roku wyjechał do Grodna na sejm, gdzie odmówił wejścia w skład deputacji traktatowej, której zadaniem miało być zatwierdzenie traktatu rozbiorowego. Ostatecznie wobec dalszych nalegań i gróźb ambasadora rosyjskiego Jakoba Sieversa 8 lipca 1793 roku ustąpił z urzędu marszałka wielkiego koronnego. Zrezygnował z pełnienia funkcji publicznych, choć nadal pozostawał w najbliższym otoczeniu Stanisława Augusta. Po abdykacji króla należał z żoną do wąskiego grona osób, którym pozwolono wyjechać z Poniatowskim do Petersburga. Wraz z nim uczestniczyli w ważnych uroczystościach państwowych i towarzyskich, między innymi w koronacji cara Pawła I w Moskwie. Mniszechowie prowadzili bardzo wystawne życie, pozostając w otoczeniu Poniatowskiego aż do jego śmierci. Gdy car powołał specjalną komisję dla uporządkowania i zinventaryzowania archiwum Stanisława Augusta, Mniszech wszedł w jej skład jako jedyny Polak. W 1798 roku powrócił do Polski obdarzony tytułem tajnego rzeczywistego radcy cesarstwa. Ponadto został uhonorowany najwyższym odznaczeniem Cesarstwa – orderami św. Andrzeja oraz Aleksandra Newskiego. Wcześniej uzyskał austriacki tytuł hrabiego.

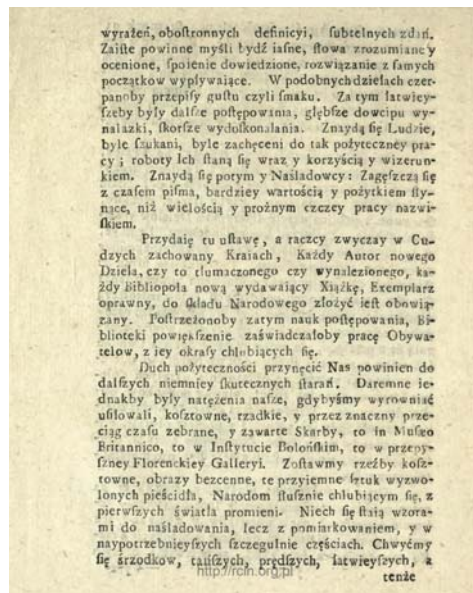
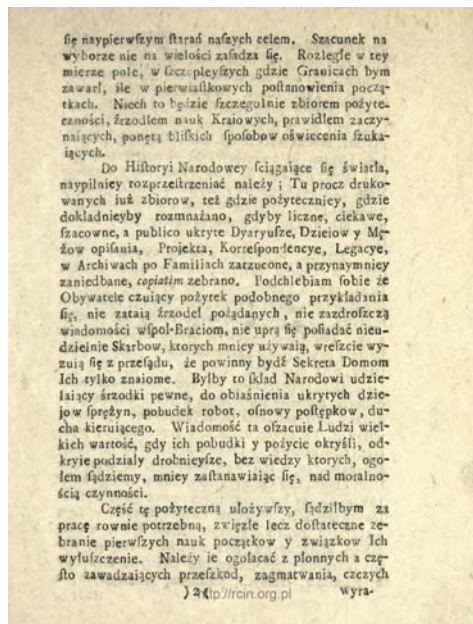
Do końca życia mieszkał w Wiśniowcu, przywrócił świetność tamtejszej dawnej rezydencji Wiśniowieckich. Uczestniczył w życiu naukowym i kulturalnym Wołynia. Kompletował i uzupełniał cenne zbiory obrazów i miniatur, kolekcje przyrodnicze, wielką bibliotekę. Pewną część zbiorów przekazał Tadeuszowi Czackiemu. Zmarł 2 marca 1806 w Wiśniowcu.

\* \* \*

Michał Jerzy Wandalin Mniszech należał do ściślejszej, intelektualno-politycznej elity Rzeczypospolitej Obojga Narodów drugiej połowy XVIII wieku. Uważam, że jego refleksje zebrane w artykule *Mysli względem założenia Musaeum Polonicum* z 1775 roku stanowią najważniejszy projekt w XVIII-wiecznej literaturze polskiej dotyczącej zagadnienia muzealnictwa. Jak pisze Michał Mencfel, memoriał ten należy postrzegać przez pryzmat starań Mniszcha w zakresie realizacji dwóch innych inicjatyw, a mianowicie: reformy szkolnictwa w ramach działań Komisji Edukacji Narodowej oraz planów utworzenia „zgromadzenia obywateli uczonych”, czyli akademii nauk<sup>[14]</sup>.

Genezę instytucji muzeum można odnaleźć w odległych epokach historycznych, poprzez włoski renesans aż do starożytności

[14] Michał Mencfel, *Podróż angielska Michała Jerzego Wandalina Mniszcha i projekt powołania Muzum Polskiego*, „Muzealnictwo” 2021, nr 62, s. 257.





hellenistycznej. Jednakże nowożytne pojęcie tej instytucji jest dziedzictwem drugiej połowy XVIII wieku i łączy się ściśle z epoką oświecenia<sup>[15]</sup>. Przełomowym wydarzeniem w tej dziedzinie było powołanie do życia wspomnianego British Museum w 1753 roku, które zostało uroczystie otwarte dla publiczności w styczniu 1759 roku. Powstało ono jako miejsce przechowywania przekazanej testamentem narodowi angielskiemu kolekcji lekarza, uczonego i kolekcjonera starożytności sir Hansa Sloana (1660–1753). W akcie powstania tej instytucji czytamy, że jest ono utworzone: „nie tylko dla badań i rozrywki ludzi uczonych i ciekawych, lecz dla publicznego użytku i pożytku”<sup>[16]</sup>. Naród angielski otrzymał wielkie kolekcje biblioteczne, przyrodnicze i sztuki antycznej. Niezmiernie istotne było oddanie muzeum w służbę społeczeństwa. Podstawowym celem British Museum było powiększenie zbiorów oraz ich ekspozycji, miało zaspokajać potrzeby poznawcze odbiorcy. Muzeum to stało się równocześnie instytutem badawczym, w jego bibliotekach, archiwach i pracowniach kształciły się i kształcą kolejne pokolenia uczonych. W tym aspekcie przypomina ono działający w III wieku p.n.e. w Aleksandrii hellenistyczny Musejon, który był nie tylko muzealnym zbiorem obiektów, lecz przede wszystkim instytucją zrzeszającą uczonych.

Ideowe początki polskiego muzealnictwa sięgają właśnie okresu oświecenia i ściśle łączą się z dziełem modernizacji państwa za rządów króla Stanisława Augusta Poniatowskiego. Polskie muzealnictwo próbowano kształtować w czasie niewiele odbiegającym od analogicznych działań w innych państwach Europy Zachodniej. Z postulatami zreformowania szkolnictwa korespondowały starania o utworzenie kolekcji muzealnych. W szeroko zakreślonym programie, obok projektów utworzenia w Warszawie centralnych, nowoczesnie pomyślanych instytucji, jak Akademia Nauk, Akademia Sztuk Pięknych, Biblioteka Narodowa, znalazło się także Muzeum Narodowe. Ambicje powołania do życia takiej instytucji pojawiły się przede wszystkim u samego króla i jego doradców artystycznych: Michała Mniszcha, Augusta Moszyńskiego,

[15] Szerzej: Z. Żygulski jun., *Muzea na świecie. Wstęp do muzealnictwa*, Warszawa 1982, s. 48–63; M. Borusiewicz, *Nauka czy rozrywka. Nowa muzeologia w europejskich definicjach muzeum*, Kraków 2012, s. 13–37.

[16] G. Lewis, [hasło] *Museum*, w: *Encyclopaedia Britannica*, Chicago 1998, s. 482.

Marcelego Bacciarellego. Pierwszy projekt stworzenia muzeum opracował generał major Stefan Chardon de Rieule (zm. 1785), dyrektor gmachów rządowych i manufaktur Stanisława Augusta. Projekt ten opublikował w roku 1766 w broszurze zatytułowanej *Projet pour rassembler sans aucune depense toutes les richesses de la Pologne*<sup>[17]</sup>. Miała być to instytucja o profilu przyrodniczym. Kolejny kompleksowy już projekt opracował bohater niniejszego opracowania – Michał Mniszech. Opublikował go w roku 1775 w artykule *Myśli względem założenia Musaeum Polonicum* w czasopiśmie „Zabawy Przyjemne i Pożyteczne”, będącym niejako organem elity umysłowej skupionej wokół króla Stanisława Augusta Poniatowskiego<sup>[18]</sup>. Rozprawa, podpisana inicjałem „M.M.”, przez długi czas była przypisywana księciu Adamowi Kazimierzowi Czartoryskiemu<sup>[19]</sup>. Ostatecznie Elżbieta Aleksandrowska ustaliła, że autorem tego tekstu był Mniszech<sup>[20]</sup>. Być może pisząc artykuł, autor zainspirował się tytułem wcześniejszego dzieła Józefa Aleksandra Jabłonowskiego *Museum Polonum, seu collectionem in Regnis Poloniae et Magno Ducatu Lithvaniae Scriptorum editorum et edendorum opus bipartium...*, wydanego w 1752 roku we Lwowie. Całkiem możliwe, że Mniszech w tytule swego opracowania nawiązywał do znanego mu wielotomowego dzieła *Musaeum Florentinum* Antonio Francesco Goriego (1691–1757), wydanego we Florencji w latach 1731–1762. Irena Turowska-Barowa przypuszcza, że projekt Mniszcha pozostawał w związku

[17] Tekst znany tylko z późniejszego tłumaczenia. Szerzej: E.D. Chardon de Rieule, *Projekt zgromadzenia bez żadnych wydatków wszystkich bogactwa naturalnych Polski*, 1766, w: *Muzeum w kulturze pamięci na ziemiach Rzeczypospolitej Obojga Narodów. Antologia wczesnych tekstów*, red. T.F. de Rosset, M.F. Woźniak, E. Bednarz-Doiczmanowa, t. 1. 1766–1882, Toruń 2020, s. 31–42; komentarz P. Daszkiewicz, s. 43–52.

[18] *Myśli względem założenia Musaeum Polonicum*, w: „Zabawy Przyjemne i Pożyteczne”, Vol. IX, cz. 11, Warszawa 1775, s. 212–226. Por. „Zabawy Przyjemne i Pożyteczne” (1770–1777), red. J. Platt, Wrocław 1968, s. 66–75; J. Powidzki, dz. cyt., s. 5–9; M.J. Wandalin Mniszech, *Myśli względem założenia Musaeum Polonicum 1775*, w: *Muzeum w kulturze pamięci...*, dz. cyt., s. 53–61; komentarz M. Mencfel, s. 62–70.

[19] L. Dębicki, *Puławy (1762–1830). Monografia z życia towarzyskiego, politycznego i literackiego*, t. 1, *Czasy przedrozbiorowe*, Lwów 1887, s. 41, 63–69.

[20] E. Aleksandrowska, „Zabawy Przyjemne i Pożyteczne”. 1770–1777. *Monografia bibliograficzna*, Wrocław 1959, s. 97.

z koncepcją biskupa Józefa Andrzeja Załuskiego dotyczącą utworzenia akademii nauk, którą Mniszech rozwinął w swojej rozprawie *Projekt ufundowania Universitatis Scientiarum*<sup>[21]</sup>. Uważam, że znaczny wpływ na poglądy Mniszcha w dziedzinie poszerzenia wiedzy i przyspieszenia rozwoju gospodarczego w Rzeczypospolitej miał jego wspomniany szwajcarski mentor Élie Bertrand. Będąc w Polsce w latach 1765–1766, zajął się on przede wszystkim reformowaniem polskiego rolnictwa. Przygotował „Projekt zwiększenia zysku z ziemi przez oddanie własności w ręce polskich chłopów i tym samym ulepszenia rolnictwa” [*Projet pour augmenter le revenu des terres par la propriété des paysans polonais et pour perfectionner par là l’agriculture*], w którym krytykował niewolnicze poddaństwo nie tylko sprzeczne z godnością człowieka, lecz także niekorzystne dla ogólnego poziomu rolnictwa<sup>[22]</sup>. Następnie Bertrand opracował „Projekt założenia Akademii Nauk i Sztuk Pożytecznych w Warszawie” (1766) [*Projet pour l’établissement d’une Académie des Sciences et des Arts utiles à Varsovie en 1766*], w którym – powołując się zarówno na doświadczenia własne, zdobyte w Société Économique de Berne, jak i na podobne akademie działające w Londynie, Berlinie i Paryżu – twierdził, że ustanowienie wspomnianej akademii jest najpewniejszym i najszybszym sposobem oświecenia narodu<sup>[23]</sup>.

Koncept Mniszcha był konkretny, pomyślany z rozmachem, a jego twórca na pewno korzystał z królewskiej konsultacji. Źródło rękopiśmienne zawiera własnoręczne poprawki Stanisława Augusta<sup>[24]</sup>. Nie ulega wątpliwości, że zarówno król, jak i Mniszech czerpali inspiracje z nowo powstających instytucji zagranicznych. W mojej opinii na wizję powstania Musaeum Polonicum w znacznej mierze wpłynęła ówczesna koncepcja funkcjonowania British

[21] I. Turowska-Barowa, „Zabawy Przyjemne y Pożyteczne” (1770–1777). *Ze studiów nad literaturą stanisławowską*, Kraków 1933, s. 74–75, 213.

[22] Szerzej: M. Bratuń, *Nieznaný projekt Elie Bertranda dotyczący zreformowania rolnictwa Rzeczypospolitej*, „Czasopismo Zakładu Narodowego Imienia Ossolińskich” 2005, z. 16, s. 97–114.

[23] B. Kumor, *Projekt założenia Akademii Nauk i Sztuk Pożytecznych w Warszawie (1766)*, „Kwartalnik Historyczny” 1978, R. LXXXIV, nr 2, s. 395–406.

[24] Biblioteka Czartoryskich, rkps 1748. Por. T. Mańkowski, *Mecenat artystyczny Stanisława Augusta*, Warszawa 1976, s. 121.

Museum, którą obaj panowie poznali podczas pobytu w Londynie. Musaeum Polonicum miało być przede wszystkim ośrodkiem wiedzy, a nie sztuki czy estetyki. Jak pisze Michał Mencfel, miało stanowić jakoby oświeceniową, encyklopedyczną kontynuację *kunstkamery*, skonstruowaną według metody Kartezjusza i systematyki Karola Linneusza<sup>[25]</sup>. Zadaniem Muzeum było nie tylko gromadzić i prezentować zbiory, ale przede wszystkim realizować cele oświatowe, służyć upowszechnianiu wiedzy, a w rezultacie podnoszeniu poziomu cywilizacyjnego na ziemiach polskich. W przekonaniu Mniszcha nauki posiadały bowiem wielką moc sprawczą, gdyż nie tylko „pomnażają światła”, ale także potrafią „szczepiać cnotę, władzę duszy kierować”<sup>[26]</sup>. Najważniejszą przesłanką do utworzenia takiej placówki było przekonanie o skuteczności muzeum jako narzędzia upowszechniania wiedzy oraz przeświadczenie o jego użyteczności w podźwignaniu pogrążonego w kryzysie państwa.

Mniszech miał świadomość, że opracowana przez niego koncepcja Musaeum Polonicum była prekursorska na ziemiach polskich. Jego projekt wyprzedzał „dalszych zamysłów skutki”<sup>[27]</sup>. W wizji Mniszcha Musaeum Polonicum miało być szeroko rozbudowaną, wielooddziałową instytucją o charakterze wybitnie utylitarnym i racjonalistycznym. Idee oświecenia znalazły w tym projekcie wielostronne odbicie, szczególnie kult nauki i oświaty w służbie ojczyzny i jego społeczeństwa. Zaznaczał się tu charakterystyczny dla XVIII wieku brak rozdziału pomiędzy naukami humanistycznymi a przyrodniczymi, choć te ostatnie były faworyzowane. Muzeum w koncepcji Mniszcha było pomyślane jako warsztat naukowy przyszłej akademii nauk. Jak pisze Janusz Powidzki, nie chodziło tu jednak o modną i typową dla XVIII wieku kolekcję, nawiązującą do wcześniejszych „*cabinets de curiosités*”<sup>[28]</sup>. Nie chodziło tu o snobizm władcy, możnych przedstawicieli rodów, nie o modę czy „gust” rządzących. Głównym celem działania muzeum miało być krzewienie oświaty, oddziaływanie, dokumentowanie przeszłości i opisywanie jej osiągnięć. Była to

[25] M.J. Wandalin Mniszech, *Myśli względem założenia Musaeum Polonicum 1775*, komentarz M. Mencfel, w: *Muzeum w kulturze pamięci...*, s. 62–70.

[26] „*Zabawy Przyjemne i Pożyteczne*” (1770–1777). Wybór, oprac. J. Platt, Wrocław 1968, s. 66.

[27] Tamże.

[28] J. Powidzki, dz. cyt., s. 5–6.

koncepcja bliska doktrynie encyklopedystów, którą w tym czasie fascynował się także król. Mniszech projekt swój opracował, biorąc pod uwagę aktualne wtedy postulaty dydaktyczne. Muzeum w jego zamyśle miało być elementem spójnego systemu nauki i oświaty, na który składałyby się też szkoły urządzone według wytycznych KEN oraz „zgromadzenie obywateli uczonych”, czyli akademie nauk. Projekt Mniszcha łączył się z głęboką wiarą w trwały związek nauki, edukacji i postępu. Z jego tekstu można wnioskować, że zbiory muzealne miały przede wszystkim zaspokajać potrzeby poznawcze odbiorcy, stać się środkiem dydaktycznym, kształcić przyszłe pokolenia na przykładzie dawnych czasów. Pisał on, że należy zabezpieczyć „potomności, środki pewne, przyzwoite, łatwe, gruntujące jej dobro prawdziwe, a z rozumnej wynikające edukacji”<sup>[29]</sup>. Edukacja, w tym działania KEN, byłaby, jego zdaniem, skuteczniejsza, gdyby do nauki i podręczników dołączyć artefakty godne naśladowania, „wzory pewne, wiodące do prędszego i nieomylnego rzeczy poznania”. Temu mają służyć zbiory biblioteczne i muzealne, które mogą i powinny przyspieszać sposoby nabywania wiedzy i umiejętności, czyniąc je łatwiejszymi, a także bardziej atrakcyjnymi. Ten swój postulat naczelny Mniszech nazywał „duchem pożyteczności”<sup>[30]</sup>. W wypowiedzi tej chodziło o eksponaty proponowanego muzeum, które – jak sądził – mogłyby spełniać zadania szeroko pojętej pomocy dydaktycznej. Myśl ta stanowiła stały wątek w nowożytnej refleksji muzeologicznej. Należy podkreślić utylitarny charakter postulatu oraz zrozumienie u Mniszcha znaczącej roli pamięci wzrokowej w edukacji.

Jeżeli chodzi o organizację samej instytucji proponowanej przez Mniszcha, to nawiązywała do tradycyjnego rozwiązania obowiązującego w epoce nowożytnej, czyli połączenia biblioteki oraz gabinetów. U Mniszcha biblioteka i archiwum miały stanowić wielki instytut o szerokiej gamie dyscyplin naukowych połączonych z wielooddziałowym muzeum o typie zbiorów mieszanych. Przewagę w nim miały działy przyrodniczo-techniczne. Autor uwzględnił działy artystyczne w takim stopniu, by mogły służyć w rozwoju nauki historii. Wynikało to zapewne z faktu, że postawa autora w młodości ukształtowała się pod wpływem przyrodniczego kierunku studiów nadanych przez Bertranda.

---

[29] „*Zabawy Przyjemne i Pożyteczne*” (1770–1777). *Wybór*, dz. cyt., s. 66.

[30] Tamże, s. 67.



Należy jednak wspomnieć o tendencji panującej w ówczesnym kolekcjonerstwie polskim. Wyrażały się one w skłonności do tworzenia różnego rodzaju „gabinetów fizycznych”. W mojej opinii znacząca wartość postulatów Mniszcha polegała przede wszystkim na tym, że skupiał się na sprawach Rzeczypospolitej, dążąc do poznania i modernizacji kraju w różnych jego aspektach. W jego projekcie czytamy: „Zatrzymujemy się w obrębach granic ojczyzny, poznajmy własny kraj, oszacujmy jego bogactwa, wybadajmy, co nam natura użyczyła. Wynalazki tę naszą ciekawość wskrzeszać, starania zastanawiać, umysły zagrzewać powinny”<sup>[31]</sup>. Na uwagę zasługuje jego świadomość i poszanowanie dla użyteczności różnego rodzaju przedmiotów dla dobra narodu, podkreślenie roli postępu technicznego w ludzkiej pracy.

W kolejności potrzeb proponowanego przez siebie pomysłu pierwsze miejsce wyznaczył Mniszech bibliotece wraz z archiwum, podobnie jak się to początkowo działo w antycznym Muzeum Aleksandryjskim<sup>[32]</sup>. Mniszech podkreślał specjalną rolę biblioteki, pisząc: „zbiór ksiąg rozsądnie wybranych (...) zdaje się najpierwszym starań naszych celem”. Miało to być „zbiorem pożyteczności, źródłem nauk krajowych”, inspiracją dla wszystkich poszukujących „oświecenia”<sup>[33]</sup>. W jego koncepcji biblioteka miała istotne znaczenie dla upowszechnienia historii narodowej, gromadząc opracowania i źródła do dziejów ojczyźnych oraz dzieła specjalistyczne, poświęcone poszczególnym naukom. Akcentował, że wszystkie one powinny być wolne od „zagmatwania, czczych wyrażań, obostronnych definicji” i sprowadzone do „myśli jawnych, słów zrozumiałych, spojeń dowiedzionych”, czyli – jak możemy przypuszczać – miały mieć charakter encyklopedyczny.

Co warto podkreślić, Mniszech proponował wzorem rozwiązań w innych państwach, w tym Francji<sup>[34]</sup>, Anglii, Szwecji, Rosji, wprowadzenie egzemplarza obowiązkowego (wysyłanego do bibliotek) wszelkich druków, co stanowiło *novum* na ziemiach polskich. Pisał, że potrzebny jest w tej sprawie zapis prawny

[31] Tamże, s. 71.

[32] J. Powidzki, dz. cyt., s. 6.

[33] „Zabawy Przyjemne i Pożyteczne” (1770–1777). Wybór, dz. cyt., s. 68.

[34] Pierwszy akt prawny na świecie dotyczący przekazywania egzemplarza obowiązkowego został ustanowiony w 1537 r. przez króla francuskiego Franciszka I.

w formie ustawy, na mocy której „każdy autor nowego dzieła, czy to tłumaczonego czy wynalezione, każdy bibliopola [sprzedawca ksiąg, księgarz] nową wydający książkę, egzemplarz oprawny do składu narodowego złożyć jest obowiązany”<sup>[35]</sup>. Dzięki inicjatywie Mniszcha w 1780 roku wprowadzono regulację prawną, na mocy której wszyscy drukarze w Koronie mieli obowiązek wysłać za darmo jeden egzemplarz każdego wydanego przez siebie tytułu do Biblioteki Załuskich w Warszawie, zaś z terenu Wielkiego Księstwa Litewskiego do Biblioteki Akademii Wileńskiej<sup>[36]</sup>.

Ponadto Mniszech dostrzegał konieczność gromadzenia starych rękopisów oraz zgłaszał potrzebę wykonywania ich kopii i odpisów w celach dydaktycznych<sup>[37]</sup>. Jak trafnie ujmuje Powidzki, Mniszech po raz pierwszy na ziemiach polskich postawił tę sprawę publicznie „w sposób tak rewelacyjny i rewolucyjny zarazem”<sup>[38]</sup>. Doceniał rolę zbiorów artystycznych, ale będąc realistą doskonale zdającym sobie sprawę z kryzysu politycznego i finansowego państwa, proponował w pierwszym okresie istnienia muzeum ograniczenie się do użycia eksponatów zastępczych: kopii, opisów i przedstawień graficznych, które miały zachęcić i służyć do poznania sztuk wyzwolonych<sup>[39]</sup>. Podkreślał, że wśród nich powinny się znaleźć „wyobrażenia ludzi w ojczyźnie znakomitych, na hołd potomności zasługujących” zebrane w porządku chronologicznym, z krótkim opisaniem ich dziejów<sup>[40]</sup>. Kryterium wyboru tych wizerunków miało charakter przede wszystkim historyczny, nie zaś artystyczny. Dzieła sztuki w jego muzeum odgrywałyby jedynie rolę świadectwa przeszłości lub ilustracji. Analogicznie traktował zbiory numizmatyczne<sup>[41]</sup>. Zgodnie z przyjętymi wówczas praktykami łączył gabinet numizmatyczny z gliptoteką. Celem tych wszystkich działań miał być rozwój nauki i oświaty w Rzeczypospolitej, udzielenie na-

[35] „*Zabawy Przyjemne i Pożyteczne*” (1770–1777). *Wybór*, dz. cyt., s. 70.

[36] M. Gomułka. *Egzemplarz obowiązkowy na przestrzeni wieków*, „*Biuletyn EBIB*” 2013, nr 2 (138), s. 1.

[37] „*Zabawy Przyjemne i Pożyteczne*”..., dz. cyt., s. 68.

[38] J. Powidzki, dz. cyt., s. 6.

[39] „*Zabawy Przyjemne i Pożyteczne*” (1770–1777). *Wybór*, dz. cyt., s. 71.

[40] Tamże, s. 73.

[41] Tamże, s. 71.

rodowi pewnych podstaw i wskazówek, w tym objaśnienia praw rządzących historią i współczesnością oraz wskazania innowacji w życiu gospodarczym i społecznym<sup>[42]</sup>.

Kolejne dwa działy planowanego muzeum: fizyczny i geograficzny, były bliższe zainteresowaniom Mniszcha, stąd też w zamierzeniach są zdecydowanie bardziej rozbudowane. Pisał: „Instrumenty rozmaite fizyce eksperymentalnej służące, jako to: maszyny pneumatyczne, elektryczne etc., pryzmaty dzielące kolory, dalej mikroskopy różne, i inne urządzenia służące do optyki, bardzo potrzebne, mniej u nas znane, w osobnym dziale mieścić się mogą. Przyłączyć jeszcze należy instrumenty służące w geometrii praktycznej, do mierzenia gruntów, wysokości, poznania odległości etc. i inne tak pospolite, potrzebne mechanicznie, do usprawnienia pracy, zwiększające prędkość (...)”<sup>[43]</sup>.

Tą samą troską kierował się, proponując utworzenie działu mającego prezentować mechanizację rolnictwa. Stwierdzał przy tym, że modele maszyn, które mogłyby znaleźć zastosowanie w rolnictwie oraz w fabrykach, usprawniałyby i skracałyby pracę, czyniąc ją „prędszą i doskonalszą”<sup>[44]</sup>.

Kolejny dział poświęcony był geografii. Nawiązując do wzorów angielskich i francuskich, Mniszech wnioskował o utworzenie w muzeum zbioru kartograficznego, obejmującego mapy kraju i plany ważniejszych miast. Mapy miały być jak najbardziej szczegółowe. Podkreślał, że celem priorytetowym tego działu było dokładne poznanie kraju, opisanie jego ziem i województw, określenie ich granic, biegu rzek, położenia gór, miast i wsi, stopnia ich wysokości i długości<sup>[45]</sup>.

W osobnym dziale Musaeum Polonicum miały się znaleźć zbiory przyrodnicze. Był to pierwszy program organizacji centralnego ogólnopolskiego muzeum przyrodniczego, pełniącego równocześnie funkcję instytucji naukowej i ośrodka dokumentacyjnego.

Projekt całkiem na czasie, bowiem wielki rozkwit nauk przyrodniczych w XVIII wieku, zapoczątkowany przez dzieło szwedzkiego uczonego Karola

[42] Tamże, s. 69.

[43] Tamże, s. 72.

[44] Tamże, s. 73.

[45] Tamże, s. 72.

Linneusza, miał ścisły związek z rozwojem wielkich muzeów przyrodniczych<sup>[46]</sup>. W ujęciu Mniszcha dział przyrodniczy miał być złożony z trzech odrębnych części. Autor określał go jako trzy królestwa składające się na historię naturalną<sup>[47]</sup>. Celem ich powołania była chęć poznania i właściwego wykorzystania bogactw naturalnych kraju. Pierwsze *regnum* to mineralogia i gleboznawstwo. Mniszech postulował poznanie występujących w kraju minerałów i kruszców, a także różnych rodzajów ziemi i kamieni<sup>[48]</sup>. Jako jeden z pierwszych zwracał uwagę na konieczność inwentaryzacji „osobliwości polskich”, pisząc, że przy każdym obiekcie powinno się umieścić metrykę z zaznaczeniem miejsca pochodzenia<sup>[49]</sup>. Radził także interesować się różnymi gatunkami „ziem, glin, piasków”, gdyż ich znajomość może służyć rozwojowi i udoskonaleniu rolnictwa oraz wytwórczości<sup>[50]</sup>.

Druga część działu przyrodniczego to *Regnum animale*, czyli „królestwo zwierząt”. W jego skład zaliczył między innymi ryby, motyle, węże, jaszczurki, a także inne rodzaje gadów, owadów i zwierząt, jako „ogniwa niepojętego stworzeń łańcucha”. Osobno wskazywał na potrzebę gromadzenia okazów ornitologicznych występujących na ziemiach polskich. Mniszech dzielił ptactwo na wodne, leśne i swojskie, czyli hodowlane. Okazy w muzeum miały być starannie wypchane, by utrzymał się ich kształt i piękno upierzenia. Przy nich miały się także znajdować ptasie gniazda i jaja<sup>[51]</sup>. Ponadto do zbiorów miały zostać dołączone ich opisy zaczerpnięte między innymi z dzieła *Histoire naturelle générale et particulière* Buffona (Georges’a-Louisa Leclerca) i innych naturalistów<sup>[52]</sup>.

[46] J. Dzik, *Dzieje idei narodowego muzeum przyrodniczego*, w: *200 lat muzealnictwa warszawskiego. Dzieje i perspektywy*, materiały sesji naukowej, Zamek Królewski, 16–17 listopada 2005 r., Warszawa 2006, s. 432–433.

[47] „*Zabawy Przyjemne i Pożyteczne*” (1770–1777). *Wybór*, dz. cyt., s. 73.

[48] Tamże.

[49] Autorem projektu inwentaryzacji „osobliwości polskich” z 1786 r. był ks. Ksawery Zubowski. Por. B. Suchodolski, *Nauka polska w okresie Oświecenia*, Warszawa 1953, s. 338 i nast.

[50] „*Zabawy Przyjemne i Pożyteczne*” (1770–1777). *Wybór*, dz. cyt., s. 74.

[51] Tamże.

[52] Tamże.

Trzecia część tego działu przyrodniczego to *Regnum vegetale*, czyli świat roślin, ujęty w kilku wariantach. Jego rozszerzona wersja obejmowała założenie ogrodu doświadczalnego, gdzie rosłyby zioła, rośliny i drzewa – zarówno dzikie, jak i ogrodowe, zarówno pożyteczne, jak i tylko interesujące. Dwa kolejne projekty tego działu, o zredukowanym programie, sprowadzały się do utworzenia „herbarium” oraz zbioru owoców zakonserwowanych *in spiritu vini*. Trzeci zaś pomysł był minimalistyczny i ograniczał się do wykonania kolorowanych sztychów różnego rodzajów okazów. Mniszech w swoim projekcie postulował nie tylko gromadzenie zbiorów i prowadzenie badań; lecz radził jeszcze, aby „ku pożytkowi powszechnemu kraju” najwłaściwsze metody siania i sadzenia oraz hodowli tych roślin „były dostatecznie opisane i udostępnione”<sup>[53]</sup>.

W projekcie Mniszcha zwraca uwagę konsekwentne, niemal uparte dążenie do popularyzacji wiedzy w różnych dziedzinach, modernizacji rolnictwa i wytwórczości, chęć podniesienia poziomu życia w Polsce do standardu zaobserwowanego przez autora za granicą. Autor oceniał realne możliwości powołania do życia Musaeum Polonicum. Świadomy, że czynnikiem hamującym w powstaniu i funkcjonowaniu instytucji w pierwszym okresie jej istnienia będą niewielkie możliwości finansowe państwa, pisał, że nazbyt ambitne i daremne były wysiłki, by zgromadzić tak cenne i rzadkie obiekty, jakie są w europejskich instytucjach modelowych, jak British Museum, boloński Istituto delle Scienze czy wspaniała florencka Galeria Uffizi. Mniszech pisał: „Zostawmy rzeźby kosztowne, obrazy bezcenne, te przyjemne sztuk wyzwolonych pieści-dła, Narodom słusznie chlubiącym się, pierwszych światła promieni. Niech się stają wzorami do naśladowania (...)”. Apelował, aby wykorzystać środki tańsze, szybsze i łatwiejsze, które mogą przynosić także korzyść i pożytek<sup>[54]</sup>. Mniszech podnosił, że dla powstania instytucji i jej funkcjonowania w pierwszych latach istnienia wystarczy dwadzieścia tysięcy złotych polskich rocznie. Pisał: „Jaka wyniknie korzyść z wprowadzenia tych nauk w kraju, każdy dobrze myślący, dobrze życzący łatwo oceni. Zarzucą może nakłady potrzebne, odpowiem na to, że bez kosztu, bez starań żadnej doskonałości nie osiągniemy”<sup>[55]</sup>.

[53] Tamże, s. 75.

[54] Tamże, s. 70–71.

[55] Tamże, s. 75.



Wydawało się, że bogaty w koncepcje i ważny w swej treści ideologicznej program Mniszcha powinien wywołać żywą reakcję choćby w formie dyskusji. Niestety, spotkał się on z „oziębłością”. Projekt nie doczekał się odzewu, skwitowano go milczeniem prawie całkowitym. Niestety, ta pożyteczna, nowatorska inicjatywa w końcu XVIII wieku nie została zrealizowana. Także przedstawiony w 1785 roku przez wojewodę podlaskiego Józefa Salezego Ossolińskiego projekt utworzenia przy Szkole Głównej Koronnej (jak nazywał się wówczas Uniwersytet Jagielloński) publicznej galerii sztuki narodowej<sup>[56]</sup> nie zyskał oddźwięku. Wprawdzie król Stanisław August z pasją gromadził dzieła sztuki, niewątpliwie z planem ich udostępnienia narodowi, jednak ostatecznie upadek Rzeczypospolitej przekreślił te zamierzenia<sup>[57]</sup>. W 1801 roku, już po trzecim rozbiore Rzeczypospolitej, ideę powołania Musaeum Polonicum podjęła i w pewnym zakresie zrealizowała księżna Izabela Czartoryska w Świątyni Sybilii w Puławach, a w 1805 roku temat podjął Stanisław Kostka Potocki w Muzeum Starożytności w Wilanowie<sup>[58]</sup>.

\* \* \*

Michał Mniszech (1742–1806), potomek magnackiej rodziny, wykształcony Europejczyk, erudyta, historyk, literat, kolekcjoner, należał do grona najbliższych współpracowników króla Stanisława Augusta Poniatowskiego.

[56] M. Chamcówna, *Józefa Salezego Ossolińskiego „Projekt galerii sztuk wyzwolonych narodowej 1785”*, „Zeszyty Naukowe Uniwersytetu Wrocławskiego” 1959, Seria A, nr 17, s. 109–122; J.S. Ossoliński, *Projekt Galleryi Sztuk wyzwolonych Narodowej, 1785*, w: *Muzeum w kulturze pamięci...*, dz. cyt., s. 71–88; komentarz T. F. de Rosset, s. 89–96; I. Arabas, *Niezrealizowany projekt narodowego muzeum historii naturalnej księżnej Anny Jabłonowskiej*, „Kwartalnik Historii Nauki i Techniki” 2012, t. 75, nr 3–4, s. 167–180.

[57] W 1795 r. jego kolekcja liczyła na ponad 2200 obrazów i 30 000 rycin, w tym prace Rembrandta, Rubensa i van Dycka. Szerzej: *Kolekcja dla króla. Obrazy dawnych mistrzów ze zbiorów Dulwich Picture Gallery w Londynie*, katalog, Warszawa 1992; A. Jasińska, A. Jasiński, *Stara kolekcja – nowa architektura Dulwich Picture Gallery w Londynie*, „Muzealnictwo” 2016, nr 57, s. 212–225.

[58] K. Malinowski, *Prekursorzy muzeologii polskiej*, dz. cyt., 15–18; T. Mikocki, *Kolekcja rzeźb i waz antycznych Stanisława Kostki Potockiego w Wilanowie na tle współczesnych jej zbiorów starożytności w Polsce*, „Studia Wilanowskie” 1982, t. VIII, s. 55–83.

Pnąc się po szczeblach kariery dygnitarskiej, szybko osiągnął wysoki urząd ministerialny: marszałka wielkiego koronnego. Jego postawa ideowa była trwale związana ze światopoglądem epoki oświecenia. Mniszech był jednym z twórców nowożytnej polskiej koncepcji muzeologicznej. Uważam, że była to pierwsza kompleksowa wizja instytucji muzealnej na ziemiach polskich. Musaeum Polonicum miało być zarówno centralnym archiwum, jak i biblioteką główną oraz muzeum ze zbiorem materiałów historycznych, okazów przyrodniczych i przykładów współczesnej techniki. W zamierzeniu miało być głównie ośrodkiem wiedzy, a nie sztuki czy estetyki. Muzeum miało gromadzić i prezentować zbiory, ale przede wszystkim realizować cele oświatowe w służbie ojczyzny i jego mieszkańców, znajdując swój wyraz w określeniu „duch pożyteczności”. Apologia nauki i edukacji łączyła się u niego z podkreśleniem ich użyteczności w życiu codziennym, w rozwoju i modernizacji rolnictwa, a także wytwórczości i przemysłu. W projekcie Mniszcha znajdujemy nie tylko program rozwoju nauk, lecz również konieczność wprowadzenia egzemplarza obowiązkowego dla bibliotek, postulat edycji źródeł historycznych oraz powołania licznych specjalistycznych działów muzealnych: biblioteczno-archiwalnego, numizmatycznego, graficznego, gliptoteki, galerii portretów, mineralogii, geografii, fizyki, ornitologii, zoologii, botaniki oraz modeli maszyn rolniczych. Wprawdzie Mniszech nie postawił jasno sprawy udostępnienia muzeum wszystkim, lecz jego wizja „Muzeum Polskiego” jako placówki oddanej w służbę narodu i społeczeństwa stanowiła wyraźną zapowiedź muzeum w sensie nowoczesnym, ogólnodostępnego w myśl sentencji *Cunctis patet ingressus* („Wszystkim wstęp wolny”).

## STRESZCZENIE

PIOTR HAPANOWICZ

**Musaeum Polonicum Michała Jerzego Wandalina Mniszcha**

Michał Mniszech (1742–1806), przedstawiciel oświeceniowej elity intelektualnej Rzeczypospolitej, stronnik króla Stanisława Augusta Poniatowskiego. Uchodzi za jednego z twórców nowożytniej polskiej koncepcji muzeologicznej. Jego Musaeum Polonicum to pierwsza kompleksowa wizja instytucji muzealnej na ziemiach polskich. Miało być ono z jednej strony centralnym archiwum, jak i biblioteką główną, z drugiej zaś muzeum ze zbiorem materiałów historycznych, okazów przyrodniczych i przykładów współczesnej techniki. W koncepcji Mniszcha placówka tego typu miała gromadzić i prezentować zbiory, ale przede wszystkim realizować cele oświatowe w służbie ojczyzny i jego mieszkańców. Gloryfikacja nauki i edukacji łączyła się u niego z podkreśleniem ich użyteczności w życiu codziennym, w rozwoju i modernizacji rolnictwa, a także wytwórczości i przemysłu. W projekcie Mniszcha znajdujemy nie tylko program rozwoju nauk, ale także konieczność wprowadzenia egzemplarza obowiązkowego dla bibliotek, czy też postulat edycji źródeł historycznych.

## SŁOWA KLUCZE

Michał Jerzy Wandalin Mniszech, Musaeum Polonicum, muzeum narodowe, biblioteka, archiwum, oświecenie.

## SUMMARY

PIOTR HAPANOWICZ

## Michał Jerzy Wandalin Mniszech's Musaeum Polonicum

Michał Mniszech (1742–1806) was a representative of the Polish intellectual elite in the Age of Enlightenment and a follower of the king Stanisław August Poniatowski. He is recognized as one of the originators of the modern Polish concept of museology. His “Musaeum Polonicum” represented the first comprehensive vision of a museum institution on the Polish land. It was meant to act as a central archive and a principal library, as well as a museum gathering historical materials, nature specimens and examples of contemporary technology. According to Mniszech's conception, the aim of this kind of institution was not only limited to amassing and presenting its collections, but also conducting educational mission in the aid of the homeland and its inhabitants. Mniszech's exaltation of knowledge and education was linked with his conviction about their utilitarian character – in everyday life, in development and modernisation of agriculture, in manufacturing and industry. Mniszech's vision involved not only a programme for the development of arts and sciences, but also other topics, such as introduction of compulsory books in libraries and a demand for historical sources editing.

## KEYWORDS

Michał Jerzy Wandalin Mniszech, Musaeum Polonicum, national museum, library, archive, the Age of Enlightenment

## BIBLIOGRAFIA

- Aleksandrowska E., „*Zabawy Przyjemne i Pożyteczne*”. 1770–1777. *Monografia bibliograficzna*, Zakład Narodowy im. Ossolińskich, Wrocław 1959.
- Arabas I., *Niezrealizowany projekt narodowego muzeum historii naturalnej księżnej Anny Jabłonowskiej*, „Kwartalnik Historii Nauki i Techniki” 2012, t. 75, nr 3–4.
- Bartoszewicz J., *Michał Jerzy Mniszech*, „Biblioteka Warszawska” 1852, t. IV.

- Biliński B., *Firenze nei „Journaux des Voyages” (1767) di Michele Mniszech*, „Biuletyn Historii Sztuki” 1995, R. LVII, nr 1–2.
- Borusiewicz M., *Nauka czy rozrywka. Nowa muzeologii w europejskich definicjach muzeum*, Universitas, Kraków 2012.
- Bratuń M., „Ten wykwinny, wykształcony Europejczyk”. *Zagraniczne studia i podróże edukacyjne Michała Jerzego Wandalina Mniszcha w latach 1762–1768*, Wydawnictwo Uniwersytetu Opolskiego, Opole 2002.
- Bratuń M., *Die polnische Deutschlandreise in der zweiten Hälfte des 18. Jahrhunderts am Beispiel von Graf Michael Georg Mniszechs Reisebeschreibung 1765*, „Das Achtzehnte Jahrhundert”, J. 24, H. 1, Wolfenbüttel 2000.
- Bratuń M., *Paris aux yeux des jeunes Sarmates éclairés en 1766-1767 d’après une correspondance inédite de Joseph et Michel-Georges Mniszech*, „Studies on Voltaire and the Eighteenth Century”, V. 371, Oxford 1999.
- Bratuń M., *Królestwo Sardynii i Turyn w relacjach podróżniczych Michała Jerzego Wandalina Mniszcha z roku 1767*, „Italica Wratislaviensia” 2014, nr 5.
- Bratuń M., *Nieznany projekt Elie Bertranda dotyczący zreformowania rolnictwa Rzeczypospolitej*, „Czasopismo Zakładu Narodowego Imienia Ossolińskich” 2005, z. 16.
- Chamcówna M., *Józefa Salezego Ossolińskiego „Projekt galerii sztuk wyzwolonych narodowej 1785”*, „Zeszyty Naukowe Uniwersytetu Wrocławskiego” 1959, Seria A, nr 17.
- Dębicki L., *Puławy (1762–1830). Monografia z życia towarzyskiego, politycznego i literackiego*, t. 1, Czasy przedrozbiorowe, Gubrynowicz i Schmidt, Lwów 1887.
- Dzik J., *Dzieje idei narodowego muzeum przyrodniczego*, w: 200 lat muzealnictwa warszawskiego. *Dzieje i perspektywy*, materiały sesji naukowej, Zamek Królewski 16–17 listopada 2005 roku, Arx Regia, Warszawa 2006.
- Fatio O., *Bertrand Elie (1713–1797)*, w: *Historisches Lexikon der Schweiz*, red. M. Jorio, t. 2, Schwabe Verlag, Basel 2003.
- Jasińska A., Jasiński A., *Stara kolekcja – nowa architektura Dulwich Picture Gallery w Londynie*, „Muzealnictwo” 2016, nr 57.
- Kolekcja dla króla. Obrazy dawnych mistrzów ze zbiorów Dulwich Picture Gallery w Londynie*, katalog, Arx Regia, Warszawa 1992.
- Kumor B., *Projekt założenia Akademii Nauk i Sztuk Pożytecznych w Warszawie (1766)*, „Kwartalnik Historyczny” 1978, LXXXIV, nr 2.
- Lewis G., [hasło] *Museum*, w: *Encyclopaedia Britannica*, Chicago 1998.
- Malinowski K., *Prekursorzy muzeologii polskiej*, Państwowe Wydawnictwo Naukowe, Poznań 1970.
- Mańkowski T., *Galeria Stanisława Augusta*, Wydawnictwo Zakładu Narodowego imienia Ossolińskich, Lwów 1932.
- Mańkowski T., *Mecenat artystyczny Stanisława Augusta*, Państwowe Wydawnictwo Naukowe, Warszawa 1976.
- Mikołki T., *Kolekcja rzeźb i waz antycznych Stanisława Kostki Potockiego w Wilanowie na tle współczesnych jej zbiorów starożytności w Polsce*, „Studia Wilanowskie” 1982, t. VIII.
- Muzeum w kulturze pamięci na ziemiach Rzeczypospolitej Obojga Narodów. Antologia wczesnych tekstów*, red. T.F de Rosset, M.F. Woźniak, E. Bednarz-Doiczmanowa, tom 1, 1766–1882, Wydawnictwo Naukowe Uniwersytetu Mikołaja Kopernika, Toruń 2020.



- Libiszowska Z., *Życie polskie w Londynie w XVIII w.*, Instytut Wydawniczy Pax, Warszawa 1972.
- Mencfel M., *Podróż angielska Michała Jerzego Wandalina Mniszcha i projekt powołania Muzeum Polskiego*, „Muzealnictwo” 2021, nr 62.
- Mysli względem założenia Musaeum Polonicum*, w: „Zabawy Przyjemne i Pożyteczne”, t. IX, cz. 11, Warszawa 1775.
- Passetti F., *Un giovane polacco a Parma nel 1767*, „Aurea Parma”, IX–XII 1991, nr 75.
- Powidzki J., „*Muzeum Polskie*” Michała Mniszcha, „Muzealnictwo” 1955, nr 4.
- Rosner A., *Mniszech Michał Jerzy Wandalin*, w: *Polski słownik biograficzny*, t. XXI, Zakład Narodowy im. Ossolińskich, Wrocław 1976.
- Suchodolski B., *Nauka polska w okresie Oświecenia*, Państwowe Wydawnictwo Naukowe, Warszawa 1953.
- Turowska-Barowa I., „*Zabawy Przyjemne y Pożyteczne*” (1770–1777). *Ze studiów nad literaturą stanisławowską*, Skład Główny w Kasie im. Mianowskiego, Kraków 1933.
- Wrześniak M., *Florencja-muzeum. Miasto i jego sztuka w oczach polskich podróżników*, Universitas, Kraków 2013.
- „*Zabawy Przyjemne i Pożyteczne*” (1770–1777), red. J. Platt, Zakład Narodowy im. Ossolińskich, Wrocław 1968.
- Zienkowska K., *Stanisław August Poniatowski*, Ossolineum, Wrocław 1998.
- Żygulski Z. (jun.), *Muzea na świecie. Wstęp do muzealnictwa*, Polskie Wydawnictwo Naukowe, Warszawa 1982.
- Żygulski Z. (jun.), *Nurt romantyczny w muzealnictwie polskim*, w: *Studia nad sztuką 2. połowy XVIII wieku i wieku XIX*, Materiały Stowarzyszenia Historyków Sztuki, Warszawa 1963.